



fi  compass



Udržitelný způsob dosahování ekonomických a sociálních cílů EU

Finanční nástroje





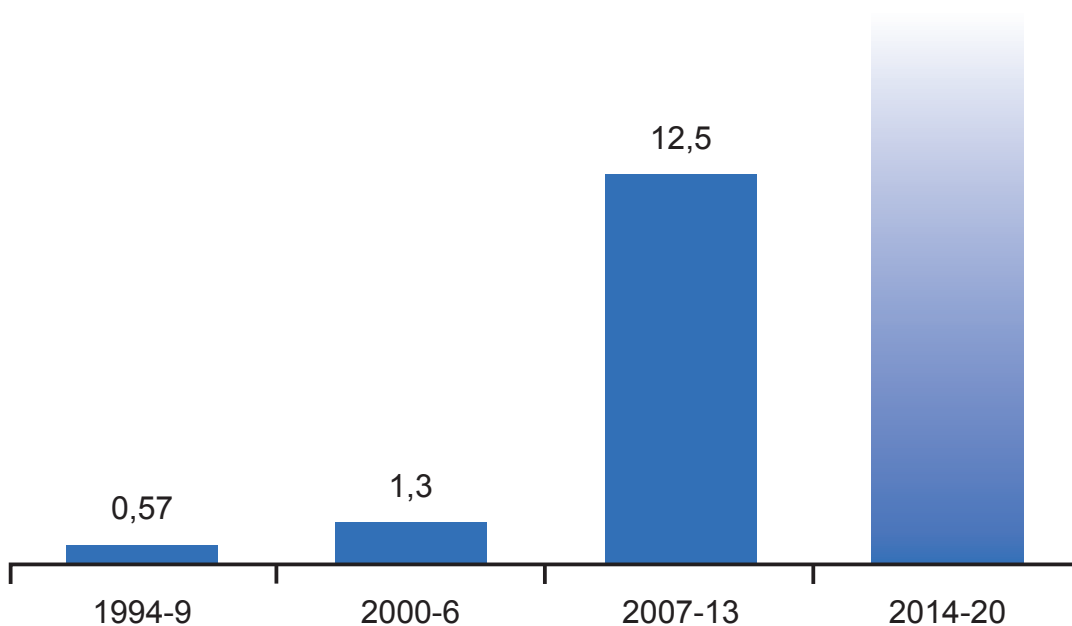
Finanční nástroje spolufinancované ze zdrojů evropských strukturálních a investičních fondů jsou udržitelným a efektivním způsobem investování do růstu a rozvoje lidí a podniků v členských státech a regionech EU. Podporují širokou škálu rozvojových cílů ve prospěch rozmanitého spektra příjemců a nabízejí potenciál opětovného využívání zdrojů pro další investice.

Evropské strukturální a investiční fondy (ESIF) - skládají se z Evropského fondu pro regionální rozvoj (EFRR), Evropského sociálního fondu (ESF), Fondu soudržnosti (FS), Evropského zemědělského fondu pro rozvoj venkova (EZFRV) a Evropského námořního a rybářského fondu (ENRF) - je možné je využívat ke komplexní podpoře rozvoje investováním například do podniků, výzkumu a vývoje, infrastruktury, zaměstnanosti a kvalifikace, zemědělství, rozvoje lesnictví a rybářství apod., s obecným záměrem zlepšovat kvalitu života občanů EU. V období 2014-2020 je pro členské státy a jejich regiony v ESIF k dispozici cca 450 miliard EUR. **Politika soudržnosti, politika rozvoje venkova a námořní politika** dohromady tvoří nejrozsáhlejší oblast investic EU zaměřených na inteligentní, udržitelný a inkluzivní růst.

Členské státy a regiony mohou využívat finanční nástroje jako efektivní a udržitelný způsob poskytování podpory cílené na priority programu spolufinancovaného ze zdrojů ESIF. Finanční nástroje jsou vhodné pro finančně životaschopné projekty, tzn. takové, u kterých se očekává, že budou generovat dostatečný příjem nebo úspory tak, aby byla zajištěna návratnost investované podpory. Finanční nástroje musejí řešit zjištěné selhání trhu např. tam kde banky nejsou ochotné poskytnout půjčku a/nebo kde nechce investovat soukromý sektor.

Částky vynaložené v posledních letech prostřednictvím finančních nástrojů v rámci programů EFRR a ESF významně stoupají. Očekává se, že výše investic z uvedených pěti ESIF bude v období 2014-2020 dále růst, i s ohledem na formulovaný Investiční plán pro Evropu.

Příspěvky z programů na finanční nástroje (v miliardách EUR)



Finanční nástroje jsou flexibilní, což znamená, že mohou zajistit podporu ve formě, která je pro danou investici nejvhodnější, tedy půjčku, mikroúvěr, záruku nebo kapitálovou investici:

Finanční nástroje: druhy podpory a ilustrativní příklady

Půjčky

Půjčky jsou finanční prostředky poskytované firmě nebo jednotlivci, které je nutné splácet v souladu s předem stanoveným harmonogramem. Používají se v případech, kde banky odmítají půjčit, nebo s cílem nabídnout lepší podmínky (např. nižší úrok, delší dobu splácení, případně mírnější požadavky na záruky).

Schéma půjček financované EU v Estonsku umožnilo podpořit renovaci 619 bytových domů a jejich modernizaci na úroveň současných standardů bydlení; projekt se týkal více než 22 000 bytů a vedl ke značným úsporám energie a zlepšení kvality života pro obyvatele.

Mikroúvěr

Mikroúvěry jsou malé půjčky poskytované lidem a nejmenším podnikům, což jsou subjekty, které často nemají přístup ke komerčním finančním službám. Většinou se jedná o krátkodobé půjčky, přičemž požadované záruky jsou velmi nízké, nebo nejsou žádné.



Kombinovaný systém mikroúvěrů a grantů financovaný EU v Maďarsku zlepšil situaci více než 9 000 malých podniků, jejichž rozvoj podpořil přístupem k finančním zdrojům.

Záruky

Záruky jsou pojistkou pro věřitele, že jimi poskytnuté prostředky budou plně nebo částečně uhrazeny v případě, že se dlužník dostane do prodlení se splátkami. Poskytovatel záruky bude odpovídat za zaplacení rozdílu nebo za řešení prodlení dlužníka se splácením.

Schéma záruk financované EU v Rumunsku poskytlo pomoc 694 příjemcům (farmářům a MSP na venkově), kteří tak mohli zdokonalit svoje výrobní postupy a lépe chránit životní prostředí. Systém dosud pomohl vytvořit nebo udržet 10 200 pracovních míst.

Kapitál

Kapitálové nástroje spočívají v kapitálové investici do firmy výměnou za kompletní nebo částečný podíl v daném podniku; kapitálový investor může převzít určitou roli v řízení podniku a podílet se na rozděleném zisku. Patří sem různé formy rizikového, předstartovního a startovacího kapitálu. Návratnost se odvíjí od růstu a ziskovosti podniku. Realizuje se v okamžiku, kdy investor prodá svůj podíl ve firmě jinému investorovi ("exit"), nebo prostřednictvím veřejné nabídky (IPO).

Nástroj využívající rizikový kapitál v německém Sasku financovaný EU investoval do 45 mladých firem, aby jim pomohl překonat složitou počáteční fázi vývoje a zajistit růst, což jim umožnilo využívat inovativní nápady a technologie. Systém pomohl vytvořit nebo udržet více než 450 pracovních míst.

Jak fungují finanční nástroje?

Fondy se alokují z rozpočtu EU do států a regionů, které s jejich pomocí realizují sedmileté strategie ekonomického a sociálního rozvoje, odpovídající cílům Evropské strategie růstu a zaměstnanosti do roku 2020; tyto národní strategie jsou obsahem 'programů' odsouhlasených Evropskou komisí. Programy realizují členské státy EU a jejich regiony, které také rozhodují o tom, jaké typy projektů a investic nejlépe odpovídají jejich strategiím. Tuto práci v každé zemi a/nebo regionu organizují tzv. 'řídící orgány'. Řídící orgány rozhodují o tom, kde se využijí granty nebo finanční nástroje za účelem veřejné podpory.

Než se vyčlení peníze pro daný finanční nástroj, řídicí orgán musí vyhodnotit, co je potřeba udělat, proč a kdo bude projekt realizovat. Příklad: v regionu existují vyspělé technologické firmy, které ale nemají přístup k běžnému bankovnímu financování, protože jejich projekty jsou příliš riskantní. Nebo jde o velmi malé podniky a živnostníky, kteří nedostanou úvěr, protože se nemohou prokázat požadovanou historií nebo nemají možnost nabídnout dostatečnou záruku. Na základě podrobné analýzy potřeb je možné vytvořit jeden nebo více finančních nástrojů.

Finanční nástroje obvykle řídí finanční instituce působící na národní nebo regionální úrovni (např. banky), které jsou pečlivě vybírány a kterým je svěřen úkol zajišťovat fungování finančních nástrojů jménem řídicího orgánu. Finanční nástroje využívající fondy EU se tedy realizují na regionální nebo místní úrovni, často institucemi známými pro konečné příjemce podpory.

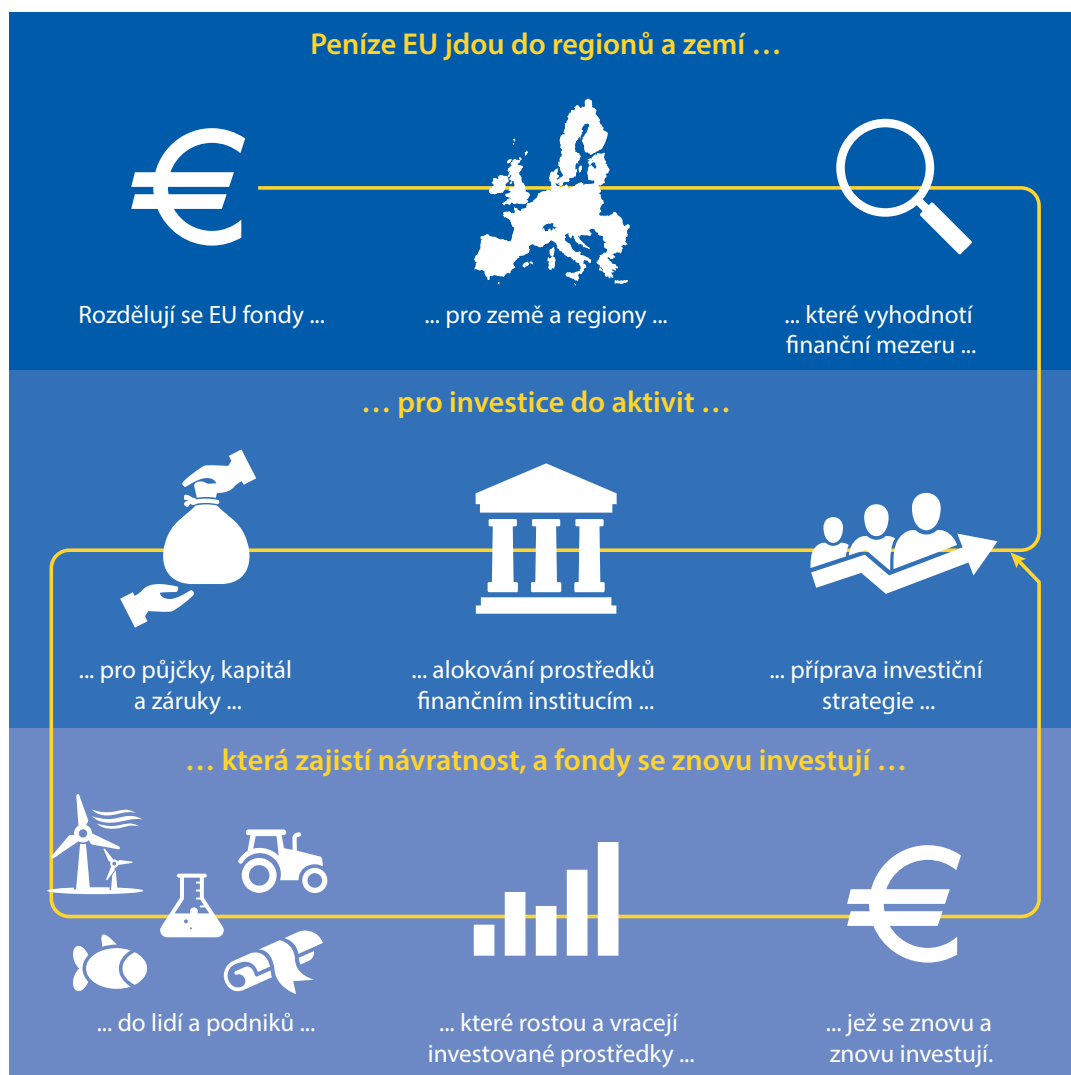
Finanční nástroje je nutné investovat do projektů, které řeší stanovené cíle ESIF. Může se jednat o kterýkoli z jedenácti tematických cílů definovaných pro období 2014-2020:

- Výzkum a vývoj
- Informační a komunikační technologie (ICT)
- Konkurenceschopnost MSP (včetně podniků na venkově, zpracování ryb a akvakultury)
- Nízkouhlíkové hospodářství
- Přizpůsobení se klimatickým změnám, řízení rizik
- Životní prostředí a účinné využívání zdrojů
- Udržitelná doprava a odstraňování překážek
- Zaměstnanost a mobilita pracovní síly
- Sociální začleňování a boj proti chudobě
- Vzdělávání
- Institucionální kapacity

Finanční nástroje podporované ze zdrojů ESIF musejí splňovat konkrétní ustanovení uvedená v různých předpisech: nařízeních o společných ustanoveních (CPR), kterými se řídí realizace ESIF; a také v každém z předpisů formulovaných pro konkrétní fondy plus několika souvisejících delegovaných a prováděcích nařízeních.



Jak fungují finanční nástroje?



Finanční nástroje nabízejí mnoho výhod

Peníze se vracejí a používají opakovaně ve stejném regionu na další investice. Toto má ještě větší význam v období škrťů veřejných výdajů.

Veřejné zdroje **podporují soukromé investice**. Například tzv. 'byznys andělé' mohou investovat do malých podniků, které využívají nástroje financované EU a do kterých by jinak neinvestovali. Městský majetek, který by jinak ležel ladem, lze proměnit na něco, co má široké možnosti komerčního a průmyslového využití, když se podaří přesvědčit developery, aby se také zapojili. Banky mohou poskytnout podnikatelům půjčky, které by jinak bez záruky finančního nástroje EU neposkytly.

Se soukromými investicemi přicházejí **odborné znalosti soukromých investorů**. Podniky a místní úřady mohou těžit z výhody 'bezprostřednějšího' přístupu k přípravě projektů vzhledem k tomu, že organizace zapojené do řízení finančních nástrojů jsou motivované, aby zajistily úspěch investic.

Co z toho můžete mít vy?

- Jako **národní, regionální nebo místní orgán** můžete využít prostředky dostupné pro využití v oblasti rozvoje vašeho území k přilákání dalších zdrojů financování a reinvestování vydělaných peněz.
- Jako **zprostředkující orgán** můžete přispět k udržitelnému rozvoji svého regionu tím, že pomůžete při investování prostředků EU za stanovenou odměnu, přičemž můžete rozšířit základnu svých klientů.
- Jako **občan, podnikatel nebo firma** se můžete dostat ke zdrojům financí i v případech, kdy banky nenabízejí buď nic, nebo jen málo za nevýhodných podmínek. Váš řídicí orgán vám sdělí, které zprostředkující orgány ve vašem regionu nabízejí finanční produkty spolufinancované z fondů EU, jež by pro vás přicházely v úvahu.

Řídicí orgány

- Zajišťují realizaci cílů programu, např. asistence pro MSP v regionu při získávání finančních zdrojů
- Recyklují vracející se zdroje do programové oblasti
- FI mohou v rámci doplňkových systémů pracovat s granty
- Podporují investice veřejného i soukromého sektoru, čímž navyšují zdroje programu a zlepšují výsledky
- Pomáhají rozvíjet stranu nabídky budováním kapacit a vytvářením dalšího kapitálu

Banky Manažeři fondů Investoři

- Diverzifikace/rozšiřování nabídky produktů, aktivit nebo investičních příležitostí
- Zapojení veřejného sektoru znamená sdílení rizik
- Další zdroje pomáhají vyvíjet produkty pro nové / dříve nezajímavé trhy
- Příležitosti k řízení zdrojů

Koneční příjemci

- Mohou získat přístup ke zdrojům, které dříve neexistovaly
- Získávají finanční zdroje od bank a dalších zprostředkujících orgánů v regionu, často v rámci jednodušších postupů ve srovnání s běžným bankovním úvěrem
- Mohou čerpat kombinovanou podporu (poradenství)
- K dispozici jsou různé typy nástrojů

www.fi-compass.eu
contact@fi-compass.eu
© EIB (2015)

European Commission
Directorate-General
Regional and Urban Policy
Unit B.3 “Financial Instruments and IFIs’ Relations”
B-1049 Brussels

European Investment Bank
Advisory Services
fi-compass
98-100, boulevard Konrad Adenauer
L-2950 Luxembourg