



fi  compass



En bæredygtig måde at opnå EU's økonomiske og sociale mål

Finansieringsinstrumenter





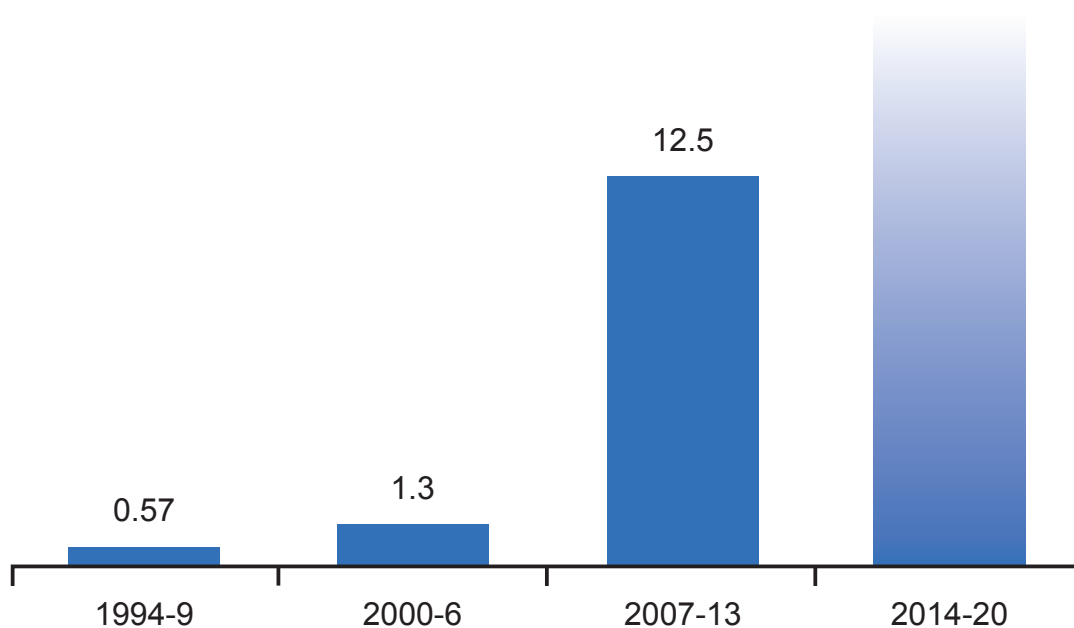
Finansieringsinstrumenter, medfinansieret af de europæiske struktur- og investeringsfonde, er en bæredygtig og effektiv måde at investere i vækst og udvikling af mennesker og virksomheder i EU-medlemslandene og i regionerne. De understøtter en bred vifte af udviklingsmål til gavn for en bred vifte af modtagere, med mulighed for at midler kan blive genanvendt til yderligere investeringer.

De **europæiske struktur- og investeringsfonde (ESIF)** – der består af Den Europæiske Fond for Regionaludvikling (EFRU), Den Europæiske Socialfond (ESF), Samhørighedsfonden (SF), Den Europæiske Landbrugsfond for Udvikling af Landdistrikterne (ELFUL) og Den Europæiske Hav- og Fiskerifond (EHFF) - kan bruges til at støtte udviklingen på en omfattende måde ved for eksempel at investere i erhvervslivet, forskning og udvikling, infrastruktur, beskæftigelse og uddannelse, landbrug, udvikling af skovbrug og fiskeri, med det overordnede formål at forbedre livskvaliteten for EU-borgere. Cirka € 450 milliarder fra ESIF er til rådighed for medlemsstaterne og deres regioner i perioden 2014-2020. Sammenlagt er **samhørighed, udvikling af landdistrikter og havpolitik** de største områder for EU-investeringer i intelligent, bæredygtig og inklusiv vækst.

Medlemsstaterne og regionerne kan anvende finansieringsinstrumenter som en effektiv og bæredygtig måde at yde støtte rettet mod prioriteterne i et program medfinansieret af ESIF. Finansieringsinstrumenter er egnede til økonomisk levedygtige projekter, dvs. dem, som forventes at generere tilstrækkelig indkomst eller opsparing til at kunne tilbagebetale den modtagne støtte. Finansieringsinstrumenter skal adressere identificerede markedsfejl, f.eks. tilfælde hvor bankerne ikke er villige til at udlåne og/eller hvor den private sektor ikke er villig til at investere.

De beløb, der investeres via finansieringsinstrumenter under EFRU og ESF-programmerne er steget betydeligt i de seneste år. Beløbene forventes at stige endnu mere under de fem ESIF i perioden 2014-2020, samt i forbindelse med Investeringsplan for Europa.

Programbidrag til finansieringsinstrumenter (€ milliarder)



Finansieringsinstrumenter er fleksible og kan yde den støtte, der er bedst egnet til investeringen, f.eks. i form af et lån, mikrokredit, en garanti eller egenkapital:

Finansieringsinstrumenter: former for støtte og illustrative eksempler

Lån

Lån er finansiering tildelt en virksomhed eller person, der skal tilbagebetales i henhold til en foruddefineret tidsplan. De anvendes, når bankerne ikke er villige til at udlåne eller tilbyde finansiering på bedre vilkår (f.eks. en lavere rente, en længere tilbagebetalingstid, eller lavere krav til økonomisk sikkerhedsstillelse).

En EU-finansieret låneordning i Estland har støttet en opgradering til moderne standarder af 619 boligblokke med over 22.000 individuelle lejligheder. Man har opnået væsentlige energibesparelser og forbedrede boligmiljøer for indbyggerne.

Mikrokredit

Mikrokreditter er mindre lån til mennesker og meget små virksomheder, som ofte ikke har adgang til finansielle tjenesteydelser. De leveres typisk som kortfristede lån og uden eller med lave krav om økonomisk sikkerhedsstillelse.

I Ungarn har en EU-finansieret kombineret mikrokredit- og stipendieordning forbedret situationen for over 9 000 voksende mikrovirksomheder ved at øge deres adgang til økonomiske ressourcer.



Garantier

Garantier giver sikkerhed for, at långivers kapital vil blive helt eller delvist tilbagebetalt, hvis en låntager misligholder sit lån. Udbyderen af garantien vil være ansvarlig for at dække underskuddet eller misligholdelsen af låntagers gæld.

En EU-finansieret garantiordning i Rumænien har givet garantier til over 694 modtagere (landmænd og SMV'er i landdistrikter) til at hjælpe med at forbedre deres produktionsmetoder og til at beskytte og forbedre miljøet. Dette har hidtil bidraget til at skabe eller bevare 10.200 arbejdspladser.

Egenkapital

Egenkapitalinstrumenter indebærer, at der investeres kapital i en virksomhed til gengæld for helt eller delvist ejerskab af virksomheden; egenkapitalinvestoren kan påtage sig en vis ledelseskontrol over virksomheden og kan få del i virksomhedens overskud. Instrumenterne omfatter venturekapital (også kaldet risikovillig kapital) seed- og startkapital. Afkastet afhænger af virksomhedens vækst og rentabilitet. Det indtjenes, når investoren sælger sin andel af virksomheden til en anden investor ('udgang'), eller via en børsintroduktion (IPO).

Et EU-finansieret venturekapitalinstrument i Sachsen, Tyskland, har investeret i 45 unge virksomheder, hjulpet dem med at overvinde den vanskelige opstartsfasen og støttet deres vækst, så de kan udnytte innovative ideer og teknologier. Dette har bidraget til at skabe eller bevare over 450 arbejdspladser.

Hvordan virker finansieringsinstrumenter?

Midler tildeles fra EU-budgettet til lande og regioner for at gennemføre syvårige økonomiske og sociale udviklingsstrategier, der passer ind i Europas 2020 vækst- og beskæftigelsesstrategi, og som er skitseret i "programmer" aftalt med Europa-Kommissionen. Programmerne implementeres af EU-medlemsstater og regioner, der beslutter, hvilke slags projekter og investeringer der er bedst egnede til deres strategier. Dette arbejde er organiseret af 'forvaltningsmyndigheder' i hvert land og/eller region. Forvaltningsmyndighederne beslutter, hvor tilskud eller finansieringsinstrumenter skal anvendes.

Før der tildeles penge til et finansielt instrument, skal forvaltningsmyndighederne vurdere, hvad der er brug for, hvorfor og af hvem. For eksempel kan en region have højteknologiske virksomheder, der ikke kan få adgang til almindelig bankfinansiering, fordi deres projekter er for risikable. Eller det kan være meget små virksomheder og iværksættere, der ikke kan få lån, fordi de ikke har nogen kredithistorie med banken eller økonomisk sikkerhedsstillelse at tilbyde. På baggrund af en grundig vurdering af behov, kan et eller flere finansieringsinstrumenter oprettes.

Finansieringsinstrumenter administreres normalt af nationalt eller regionalt drevne finansielle institutioner (såsom banker), der er udvalgt og har fået overdraget ansvaret at administrere finansieringsinstrumenter på vegne af forvaltningsmyndigheden. Ved at anvende EU-midler kan finansieringsinstrumenterne derfor leveres regionalt eller lokalt, ofte af institutioner, der allerede kender til dem, der vil modtage støtten.

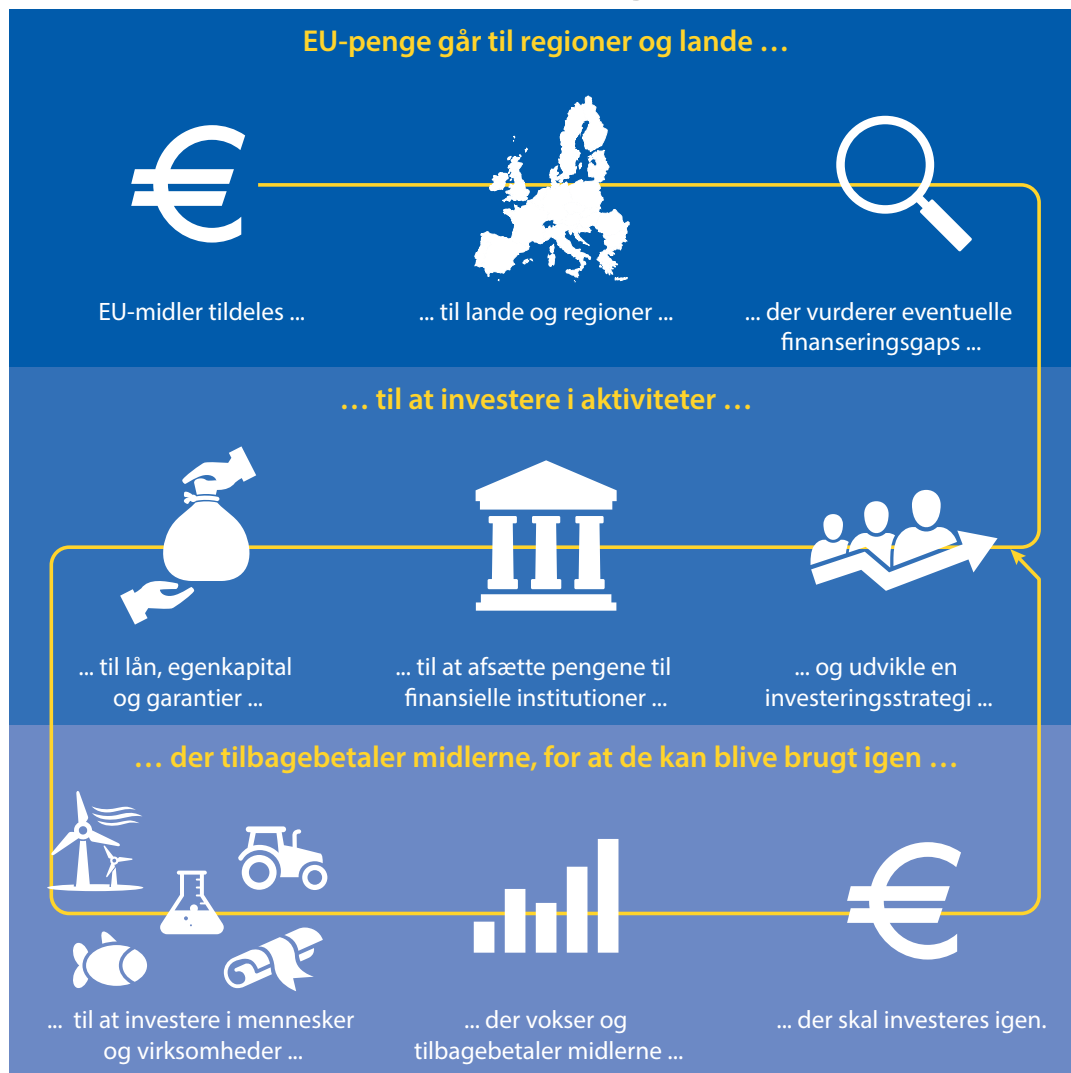
Finansieringsinstrumenter skal investeres i projekter, som fremmer ESIF mål. Disse kan omfatte ethvert af de 11 tematiske mål, der er defineret for perioden 2014-2020:

- Forskning og innovation
- Informations- og kommunikationsteknologi (IKT)
- SMV'ers konkurrenceevne (inklusive landbrugserhverv, fiskeri processer og akvakultur)
- Lavemissionsøkonomi
- Klimaforandringer, tilpasning og risikoforebyggelse
- Miljø og ressourceeffektivitet
- Bæredygtig transport og netværksproblemer
- Beskæftigelse og arbejdskraftens frie bevægelighed
- Social inklusion og fattigdom
- Uddannelse og erhvervsuddannelse
- Bedre offentlig forvaltning

Finansieringsinstrumenter, der støttes med ESIF skal overholde specifikke lovbestemmelser, som er fastsat i en række forordninger: den generelle forordning (CPR), som regulerer gennemførelsen af ESIF; hver af de fondsspecifikke forordninger og flere relaterede gennemførelsesforordninger.



Hvordan virker finansieringsinstrumenter?



Finansieringsinstrumenter giver en række fordele

Penge bliver tilbagebetalt og bruges igen og igen i den samme region til andre investeringer. Dette er især vigtigt i en tid med offentlige besparelser.

Offentlige midler **fremmer private investeringer**. For eksempel kan såkaldte 'business angels' investere i små virksomheder sammen med EU-finansierede instrumenter i tilfælde, hvor de ikke ville have investeret alene. Byejendomme, som ellers ville stå ubrugte kan omdannes til en række kommercielle og industrielle anvendelser, fordi bygherrer kan overtales til at gå med. På grund af en EU-støttet garantifond kan bankerne låne til iværksættere, som ikke kan tilbyde sikkerhed.



Med private investeringer følger **privat investorekspertise**. Virksomheder og kommuner kan drage fordel af en mere "hands on" tilgang til at udvikle deres projekter, som er tilskyndet af organisationerne, der er udpeget til at forvalte finansieringsinstrumenter, for at se deres investeringer lykkes.

Hvad er der i det for dig?

- Som **national, regional eller lokal myndighed**, kan du øge effekten af pengene, der er til rådighed til udvikling i dit område ved at tiltrække andre finansieringskilder og geninvestere pengene, der betales tilbage.
- Som **finansiell formidler** kan du bidrage til en bæredygtig udvikling i dit område, mod et administrationsgebyr, ved at hjælpe med at investere EU-midler, mens du potentielt udvider din kundebase.
- Som **borger, iværksætter eller virksomhed**, kan du have mulighed for at få adgang til finansiering, hvor bankerne tidligere ikke, eller kun på uinteressante vilkår, har tilbudt finansiering. Din forvaltningsmyndighed vil fortælle dig, hvilke finansielle formidlere, der tilbyder finansielle produkter medfinansieret af EU-midler, der kan være relevante for dig i dit område.

Forvaltningsmyndigheder

- forfølg program mål f.eks. ved at hjælpe SMV'er i en region med at vokse ved at øge finansieringsudbuddet
- genbrug tilbagebetalte midler i programområdet
- Fl'er kan med tilskud fungere på en komplementær måde
- tilskynd medfinansiering fra offentlig og privat sektor for at øge programmets ressourcer og resultater
- bidrag til at udvikle udbudssiden gennem kapacitetsopbygning og ekstra kapital

Banker Forvaltere Investorer

- diversificer/udvid produktudbud, aktiviteter eller investeringsmuligheder
- med offentlig sektor deltagelse deles risikoen
- yderligere ressourcer hjælper med til at udvikle produkter til nye markeder eller markeder, der ikke tidligere var levedygtige
- muligheder for at forvalte fonde

Endelige modtagere

- kan få adgang til midler, hvor der tidligere ikke var nogen tilgængelige
- opnå finansiering gennem banker og andre finansielle formidlere i regionen, ofte med enklere ansøgningsprocedurer end gennem almindelige banklån
- kan kombineres med 'blød' støtte såsom rådgivning
- forskellige typer af instrumenter er tilgængelige

www.fi-compass.eu
contact@fi-compass.eu
© EIB (2015)

European Commission
Directorate-General
Regional and Urban Policy
Unit B.3 “Financial Instruments and IFIs’ Relations”
B-1049 Brussels

European Investment Bank
Advisory Services
fi-compass
98-100, boulevard Konrad Adenauer
L-2950 Luxembourg