



fi  compass



ELi majanduslike ja sotsiaalsete eesmärkide jätkusuutlik saavutamine

Rahastamisvahendid





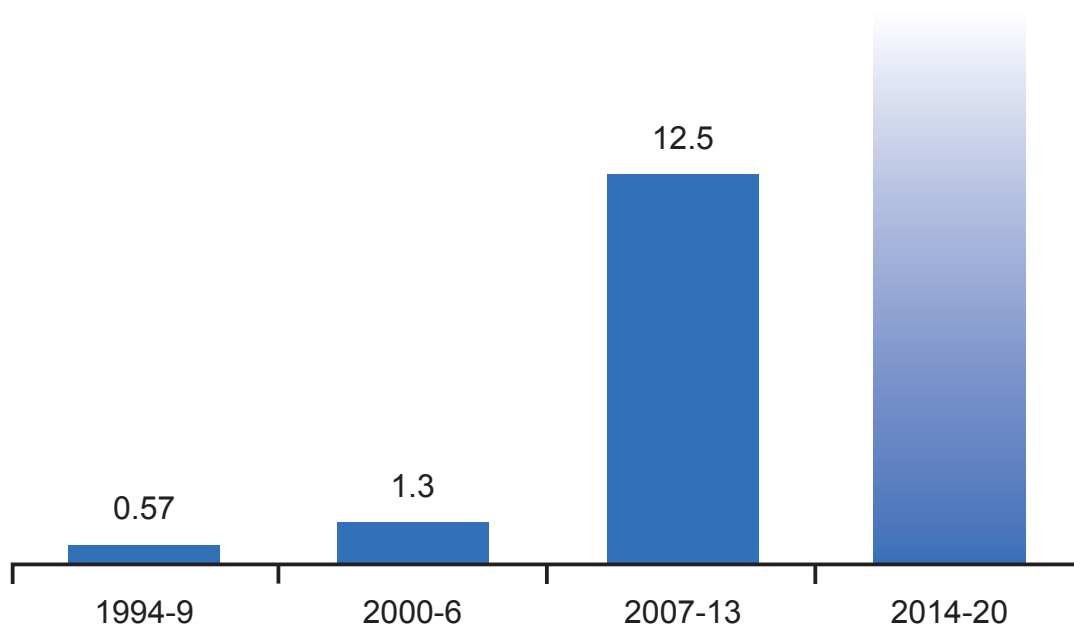
Euroopa struktuuri- ja investeerimisfondidest kaasrahastatavad rahastamisvahendid pakuvad jätkusuutlikku ja tõhusat võimalust investeerida majanduskasvu ning inimeste ja ettevõtete arengusse ELi liikmesriikides ja piirkondades. Nad toetavad mitmesuguste arengueesmärkide saavutamist, mis on kasulik väga paljudele, ja saadud raha on võimalik taaskasutada uute investeeringute tegemiseks.

Euroopa struktuuri- ja investeerimisfonde (ESI fondid) – Euroopa Regionaalarengu Fondi (ERF), Euroopa Sotsiaalfondi (ESF), Ühtekuuluvusfondi (ÜF), Euroopa Maaelu Arengu Põllumajandusfondi (EAFRD) ja Euroopa Merendus- ja Kalandusfondi (EMKF) – saab kasutada arengu igakülgseks toetamiseks, investeerides näiteks ettevõtlusesse, teadus- ja arendustegevusse, taristusse, tööhõivesse ja koolitusse, põllumajandusse, metsandusse ja kalandusse, pidades silmas üldeesmärki parandada ELi kodanike elukvaliteeti. Aastatel 2014–2020 toetatakse liikmesriike ja nende piirkondi ESI fondidest ligikaudu 450 miljardi euroga. **Ühtekuuluvus-, maaelu arengu ja merenduspoliitika** moodustavad suurima valdkonna, millesse EL aruka, jätkusuutliku ja kaasava majanduskasvu eesmärgil investeerib.

Liikmesriigid ja piirkonnad võivad rahastamisvahendite abil tõhusalt ja jätkusuutlikult pakkuda toetust, mis on suunatud ESI fondidest kaasrahastatavate programmide prioriteetide saavutamiseks. Rahastamisvahendid sobivad rahaliselt elujõuliste projektide puhul, s.t selliste projektide puhul, mis eeldatavalt tekitavad saadud toetuse tagasimaksmiseks piisavalt tulu või sääste. Rahastamisvahendeid tuleb kasutada tuvastatud turutõrke kõrvaldamiseks, näiteks juhtudel, kus pangad ei taha laenu anda ja/või erasektor ei taha investeerida.

Rahastamisvahendite kaudu ERFi ja ESFi programmide raames investeeritud summad on viimastel aastatel märkimisväärselt kasvanud. Eeldatavalt kasvavad need summad Euroopa viie struktuuri- ja investeerimisfondi ning Euroopa investeerimiskava rakendamise tulemusena aastatel 2014–2020 veelgi.

Programmide toetus rahastamisvahenditele (€ miljard)



Rahastamisvahendid on paindlikud ja nende kaudu saab pakkuda toetust investee- ringu jaoks sobivaimas vormis, näiteks laenu, mikrokrediidi, garantii või omakapitali kujul:

Rahastamisvahendid: toetuse liigid ja illustreerivad näited

Laen

Laenu puhul on tegemist ettevõttele või üksikisikule antavate rahaliste vahendi- tega, mis tuleb varem kindlaksmääratud graafiku kohaselt tagasi maksta. Laenu kasutatakse siis, kui pangad ei taha laenu anda, või selleks, et pakkuda rahasta- mist parematel tingimustel (näiteks madalama intressimääraga, pikema tagasi- makseperioodiga või väiksema tagatise vastu).

ELi rahastatud laenuprogrammist toetati Eestis 619 korterelamu (üle 22 000 kor- teri) renoveerimist, et need vastaksid tänapäevastele standarditele. Selle tulemu- sel saavutati märgatav energia kokkuhoid ja paranes elanike elukeskkond.

Mikrokrediit

Mikrokrediit on väikelaen, mida antakse inimestele ja mikroettevõtetele, kellele finantsteenused ei ole sageli kättesaadavad. Mikrokrediiti antakse tavaliselt lü- hikeseks ajaks ja tagatist kas ei nõuta või on nõutav tagatis väike.



Ungaris on ELi rahastatud mikrokrediidi- ja toetuskeemi alusel parandatud üle 9 000 kasvava mikroettevõtte olukorda, suurendades nende juurdepääsu rahalistele vahenditele.

Garantii

Garantii annab laenuandjale kindlustunde, et juhul, kui laenusaja ei täida laenuga seotud kohustusi, saab laenuandja oma kapitali täielikult või osaliselt tagasi. Garantii andja kohustub katma kapitali puudujäägi või laenusaja kohustuste rikkumise.

Rumeenias on ELi rahastatud tagatisskeemi alusel antud garantii üle 694 toetusajaajale (põllumajandustootjad ja maapiirkondade VKEd), et aidata parandada tootmismeetodeid ning kaitsta ja parandada keskkonda. Seeläbi on seni loodud või säilitatud üle 10 200 töökoha.

Omakapital

Omakapitaliga seotud rahastamisvahendid hõlmavad ettevõttesse investeerimist ettevõtte täieliku või osalise omandiõiguse vastu; omakapitaliinvestor võib osaleda ettevõtte juhtimises ja saada osa kasumi jaotamisest. Sellised rahastamisvahendid on riskikapital, seemnekapital ja stardikapital. Investeeringult teenitav tulu sõltub ettevõtte kasvust ja kasumlikkusest. Tulu teenitakse, kui investor müüb oma osaluse ettevõttes teisele investorile (n-ö väljub) või ettevõtte aktsiate esmase avaliku pakkumise kaudu.

ELi rahastatud riskikapitalivahendi kaudu investeeriti Saksamaal Saksimaa liidumaal 45 alustavasse ettevõttesse, aidates neil keerulisest algusfaasist üle saada ning toetades nende kasvu uuenduslike ideede ja tehnoloogiate kasutuselevõtu võimaldamise kaudu. Seeläbi aidati luua või säilitada üle 450 töökoha.

Kuidas rahastamisvahendid toimivad?

ELi eelarvest eraldatakse riikidele ja piirkondadele vahendeid selleks, et viia ellu seitsmeaastaseid majandus- ja sotsiaalarengu strateegiaid, mis on kooskõlas majanduskasvu ja tööhõive strateegiaga „Euroopa 2020” ning mida kirjeldatakse Euroopa Komisjoniga kokkulepitud programmides. Programme rakendavad ELi liikmesriigid ja piirkonnad, kes otsustavad, millised projektid ja investeeringud nende strateegiate jaoks kõige paremini sobivad. Seda tööd korraldavad igas riigis ja/või piirkonnas korraldusasutused. Korraldusasutused otsustavad, kas valdkonna toetamiseks tuleks kasutada toetusi või rahastamisvahendeid.

Enne rahastamisvahendi jaoks raha eraldamist peavad korraldusasutused hindama, kes, mida ja miks vajab. Näiteks võivad piirkonnas olla kõrgtehnoloogiaettevõtted, kes ei saa tavalist pangalaenu, sest nende projektid on liiga riskantsed. Samuti võib olla väga väikeseid ettevõtteid ja ettevõtjaid, kes ei saa laenu, kuna pangal ei ole nende varasema tegevuse kohta andmeid või neil puudub tagatis. Pärast vajaduste põhjalikku hindamist võib luua ühe või mitu rahastamisvahendit.

Rahastamisvahendeid juhivad tavaliselt selleks valitud riiklikud või piirkondlikud finantsasutused (nt pangad), keda volitatakse korraldusasutuse nimel rahastamisvahendeid juhtima. ELi vahendeid kasutavaid rahastamisvahendeid pakutakse seega piirkondlikul või kohalikul tasandil ja sageli asutuste poolt, mis on kasusaajatele juba tuttavad.

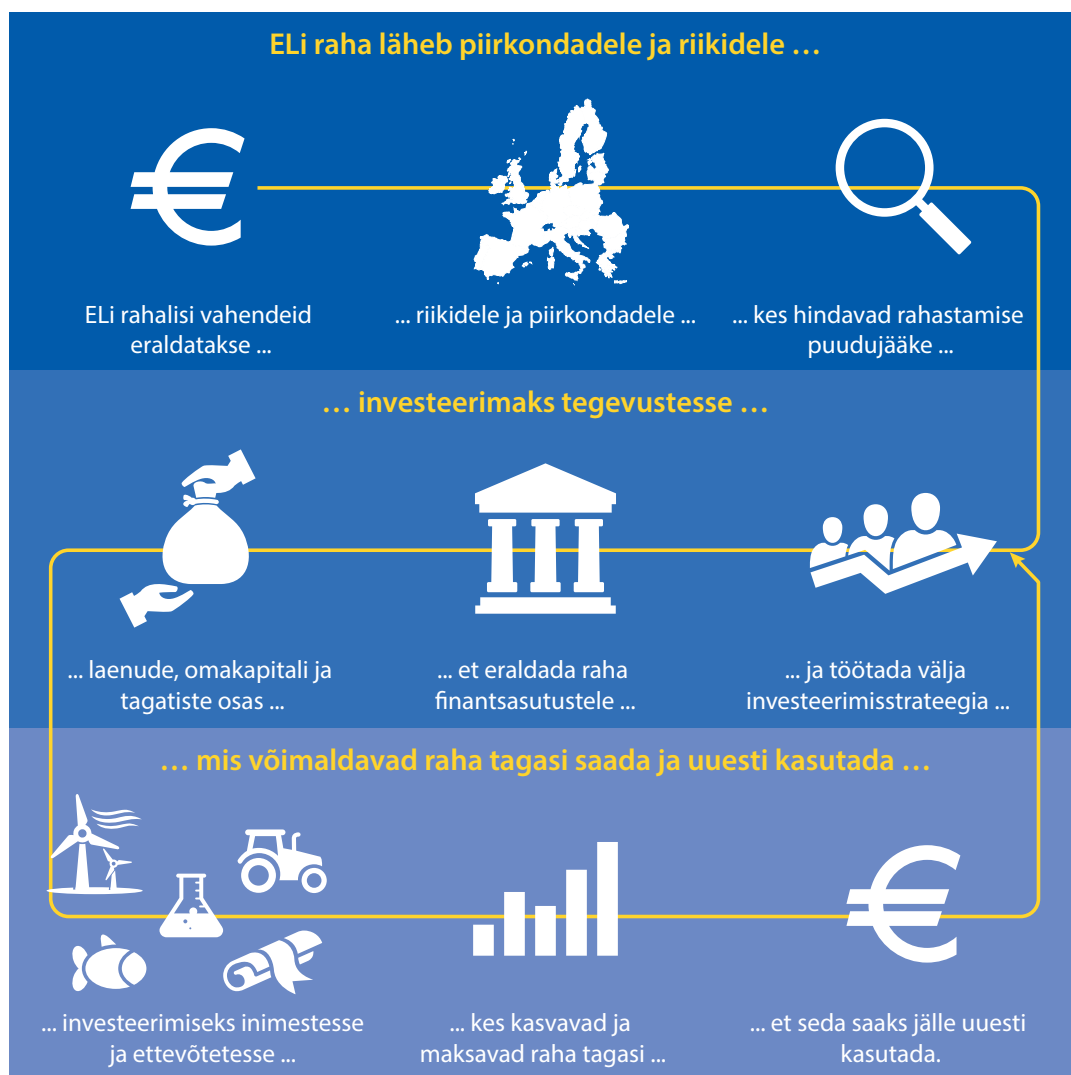
Rahastamisvahendid tuleb investeerida projektidesse, mis edendavad ESI fondide eesmärgi. Need võivad hõlmata kõiki ajavahemikuks 2014–2020 kindlaksmääratud 11 valdkondlikku eesmärki:

- teadus ja innovatsioon;
- info- ja kommunikatsioonitehnoloogia (IKT);
- VKEde konkurentsivõime (sh põllumajandussektor ning kalandus- ja vesiviljelussektor);
- vähese CO₂-heittega majandus;
- kliimamuutustega kohanemine ja riskijuhtimine;
- keskkonnakaitse ja ressursitõhusus;
- jätkusuutlik transport ja võrguinfrastruktuuride kitsaskohad;
- tööhõive ja tööjõu liikuvus;
- sotsiaalne kaasatus ja vaesus;
- haridus;
- institutsionaalne suutlikkus.

ESI fondidest toetatavad rahastamisvahendid peavad vastama konkreetsetele õigusnormidele, mis on kehtestatud järgmistes õigusaktides: ESI fondide rakendamist reguleerivas ühissätete määruses, fondispetsiifilistes määrustes ning asjaomastes delegeeritud määrustes ja rakendusmäärustes.



Kuidas rahastamisvahendid toimivad?



Rahastamisvahendid pakuvad palju eeliseid

Raha makstakse tagasi ja seda kasutatakse uuesti, et teha samas piirkonnas uusi investeeringuid. See võimalus on eriti oluline avaliku sektori kulutuste kärpimise ajal.

Avaliku sektori toetus **õhutab erasektorit investeerima**. Näiteks võivad ELi rahastamisvahendite kõrval oma investeeringuid väikeettevõtetesse teha ka nn äriinglid, kes üksinda ei oleks investeerinud. Linnas asuva kinnisvara, mis muidu seisaks kasutult, saab ümber kujundada ning mitmesugustel kaubanduse ja tööstusega seotud eesmärkidel kasutusele võtta, sest arendajaid saab veenda osalema. Tänu ELi toetatavale tagatisfondile võivad pangad anda laenu ettevõtjatele, kellel ei ole vajalikku tagatist.

Erainvesteeringutega kaasnevad **erainvestorite teadmised**. Ettevõtted ja kohalikud omavalitsused saavad projektide ettevalmistamisel praktilist abi, sest rahastamisvahendeid juhtima määratud organisatsioonidel on stiimul veenduda, et investeeringud õnnestuksid.

Kuidas see teile kasulik on?

- **Riigiasutuse, piirkondliku või kohaliku omavalitsuse asutusena** on teil võimalik suurendada oma piirkonna arendamiseks kasutada oleva raha mõju, kaasates teisi rahastamisallikaid ja investeerides tagasimakstud raha uuesti.
- **Finantsvahendajana** saate toetada oma piirkonna jätkusuutlikku arengut, aidates investeerida ELi vahendeid ning saades selle eest haldustasu ja potentsiaalselt laiendades oma kliendibaasi.
- **Kodaniku, ettevõtja või ettevõttena**, kellele pangad ei ole varem rahastamist pakkunud või on teinud seda ainult ebasoodsatel tingimustel, võite saada juurdepääsu rahastamisele. Korraldusasutuselt saate teada, millised teie piirkonna finantsvahendajad pakuvad teile sobivaid ELi vahenditest kaasrahastatavaid finantstooteid.

Korraldusasutused

- viivad ellu programmi eesmärged, näiteks aitavad piirkonna VKEdel kasvada, suurendades rahaliste vahendite pakkumist;
- suunavad tagasimakstud raha programmiga hõlmatud piirkonnas uuesti kasutusse;
- rahastamisvahendid ja toetused võivad üksteist täiendada;
- julgustavad avalikku ja erasektorit ühiselt investeerima, suurendades seeläbi programmi vahendeid ja parandades selle tulemusi;
- aitavad suutlikkuse arendamise ja lisakapitali kaudu arendada pakkumist.

Pangad/ fondivalitsejad/ investorid

- pakutavate toodete, tegevuste või investeerimisvõimaluste mitmekesistamine / valiku laiendamine;
- avaliku sektori osalemine tähendab riskide jagamist;
- lisavahendid aitavad arendada tooteid uute turgude jaoks või selliste turgude jaoks, mida varem ei peetud võimalikuks;
- fondide juhtimise võimalused.

Lõppsaajad

- saavad juurdepääsu rahalistele vahenditele, mis varem ei olnud kättesaadavad;
- saavad juurdepääsu rahastamisele piirkonna pankade ja teiste finantsvahendajate kaudu, kusjuures taotlemise kord on sageli lihtsam kui tavapärase pangalaenu korral;
- rahastamisvahendeid võib kombineerida nn pehme toetusega nagu konsultatsioonid ja nõustamine;
- pakutakse erinevaid rahastamisvahendeid.

www.fi-compass.eu
contact@fi-compass.eu
© EIB (2015)

European Commission
Directorate-General
Regional and Urban Policy
Unit B.3 “Financial Instruments and IFIs’ Relations”
B-1049 Brussels

European Investment Bank
Advisory Services
fi-compass
98-100, boulevard Konrad Adenauer
L-2950 Luxembourg