



fi  compass



Fenntartható megoldás az EU gazdasági és szociális célkitűzéseinek eléréséhez

Pénzügyi eszközök





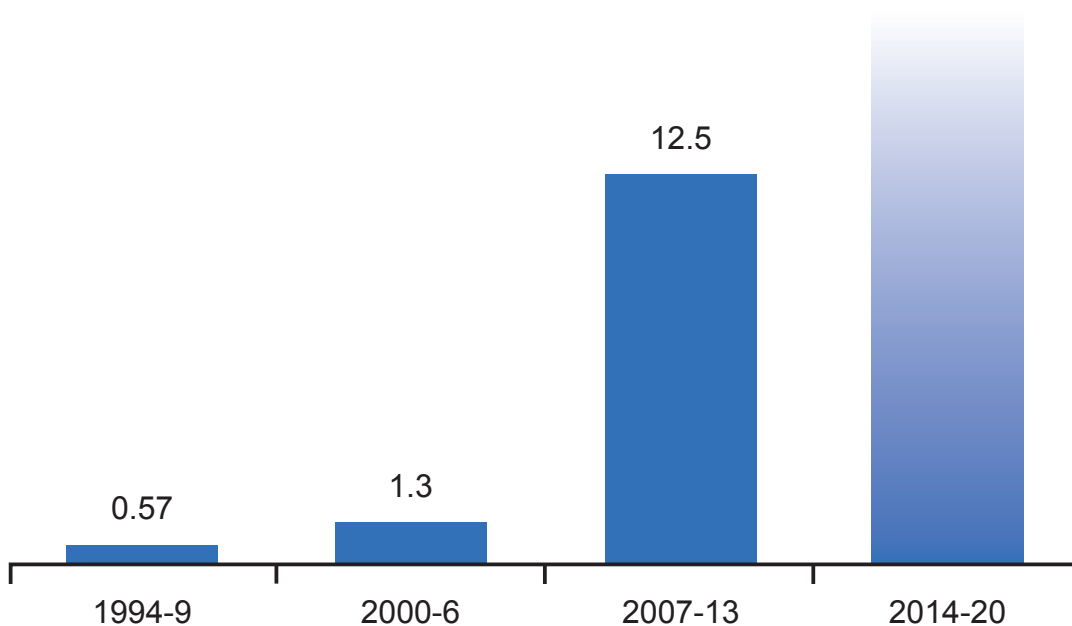
Az Európai Strukturális és Beruházási Alapok által biztosított pénzügyi eszközök fenntartható és hatékony befektetési lehetőséget kínálnak a gazdasági növekedés elősegítéséhez, valamint az állampolgárok jólétéhez és a vállalkozások fejlődéséhez az EU tagországaiban és régióiban. Hozzájárulnak a kedvezményezettek széleskörű fejlesztési céljainak megvalósításához, és lehetőséget biztosítanak a források újbóli felhasználására további beruházások esetében.

Az Európai Regionális Fejlesztési Alap (ERFA), az Európai Szociális Alap (ESZA), a Kohéziós Alap (KA), az Európai Mezőgazdasági és Vidékfejlesztési Alap (EMVA) az Európai Tengerügyi és Halászati Alappal (ETHA) kiegészülve, együttesen alkotják az **Európai Strukturális és Beruházási Alapokat (ESBA)**. Az európai polgárok életminőségének javítása érdekében az ESBA forrásai átfogóan járulnak hozzá a beruházásokhoz – többek között a vállalkozás – ösztönzés, a kutatás és fejlesztés, az infrastruktúra, a foglalkoztatás és képzés, a mezőgazdaság, valamint az erdészet és a halászat területén; ilyen célokra a 2014-2020 közötti időszakban 450 milliárd euró áll a tagállamok és régiók rendelkezésére. Az EU intelligens, fenntartható és inkluzív növekedési beruházásainak kiemelt területei a **kohéziós, a vidékfejlesztési és a tengerpolitika**.

A pénzügyi eszközök alkalmazása hatékony és fenntartható megoldást jelenthet a tagállamok és a régiók számára az ESBA társfinanszírozásával megvalósuló programok kiemelt céljainak (prioritásainak) támogatására. A pénzügyi eszközök olyan, gazdasági szempontból életképes projekteknek alkalmazhatók eredményesen, amelyek várhatóan elegendő jövedelmet vagy megtakarítást generálnak a kapott szubvenció visszafizetéséhez. A pénzügyi eszközöknek jól azonosított piaci problémára kell megoldást jelenteniük, ilyen lehet többek között a bankok alacsony hitelezési hajlandósága vagy a magánszektor alacsony beruházási készsége egyes területeken.

Az ERFA- és az ESZA-programok keretében pénzügyi eszközökön keresztül befektetett összeg jelentősen emelkedett az elmúlt években. A 2014-2020 közötti időszakban várhatóan még tovább nő majd az ESBA-ból, valamint az Európai Beruházási Terven keresztül hasonló célra fordítható pénzeszeg.

Program-hozzájárulás a pénzügyi eszközökhöz (milliárd euró)



A pénzügyi eszközök rugalmasak, és hatékonyabb formában – például hitel, mikrohitel, garancia, vagy tőkebefektetés formájában – képesek segíteni a beruházást:

Pénzügyi eszközök: támogatási formák és szemléltető példák

Hitelek

A hiteleket előzetesen folyósítják a kedvezményezett vállalatoknak vagy magánszemélyeknek, a visszafizetés pedig később, előre meghatározott ütemterv szerint történik. A hitelezést pénzügyi eszközként olyan területeken alkalmazzák, ahol a bankok hitelezési hajlandósága alacsony, vagy kedvezőbb feltételek (pl. alacsonyabb kamat, hosszabb törlesztési időszak vagy alacsonyabb fedezeti követelmények) mellett igénybe vehető finanszírozási eszközöket szeretnének kínálni.

Észtországban egy EU-s finanszírozású hitelprogram segítségével 619 társasházát újjítottak fel modern szabványok szerint, amely összesen 22.000 különálló lakást érintett. A projekt számottevő energia-megtakarítást jelentett a háztartásoknak, és javította az érintettek életkörülményeit.

Mikrohitel

A mikrohitelek kisösszegű hitelek olyan személyek és kifejezetten kisméretű vállalkozások számára, amelyek valamilyen okból nem férnek hozzá a pénzügyi szolgáltatásokhoz. A mikrohitelek jellemzően rövid lejáratú időre nyújtott hitelek, ahol a hitelfedezet alacsony, vagy egyáltalán nem szükséges.



Az EU által finanszírozott kombinált mikrohitelprogram Magyarországon több mint 9.000 növekvő mikroállalkozásnak biztosított finanszírozási forrást a fejlődéshez.

Garanciaeszközök

A garanciaeszközök biztosítékként szolgálnak a hitelező számára, és a tőkebefektetéseit részben vagy teljes egészében megtérítik akkor is, ha a hitelfelvevő a hitelét nem képes visszafizetni. A garanciát nyújtó szervezet vállalja a felelősséget a hitelfelvevő fizetési elmaradásának megtérítésére.

Romániában egy EU-s támogatású garanciaprogram több mint 694 kedvezményezettnek (gazdálkodók és vidéki kkv-k) biztosított pénzügyi kezességet termelési technológiájuk fejlesztéséhez, valamint természeti környezetük védelméhez, illetve javításához. A program eddig 10.200 munkahely létrehozásához vagy megőrzéséhez járult hozzá.

Tőkebefektetési eszközök

A tőkebefektetések célja a teljes, vagy részleges tulajdonjog-szerzés egy adott vállalkozásban. A tőkebefektető igényt tarthat bizonyos irányítási jogkörökre, és részesedhet a vállalkozás nyereségéből. Ilyen típusú eszközök a kockázati tőke-, a magvető-, és az indulótőke-befektetések. A törlesztés menete a vállalkozás növekedésétől és nyereségességétől függ. A megtérülés akkor realizálódik, amikor a befektető értékesíti részese-dését egy másik befektetőnek ("kilép"), vagy ha a vállalat részvényeinek elsődleges nyilvános tőzsdai bevezetésekor (IPO) eladja tulajdonjogát.

A németországi Szászország tartományban EU-s finanszírozású kockázati tőkeeszközök biztosítottak forrást 45 kezdő vállalkozásnak, amellyel átsegítették őket a nehéz indulási időszakon. A megnövekedett forrásoknak köszönhetően ezek a vállalkozások hatékonyabban használhatták az innovatív ötletekben és technológiákban rejlő lehetőségeket. A tőkebefektetések eredményeként több mint 450 új munkahely jött létre.

Hogyan működnek a pénzügyi eszközök?

Az EU költségvetéséből forrásalapokat helyeznek ki a tagországokba és a régiókba a héteves időtartamú gazdaságfejlesztési és szociális stratégiák megvalósítása érdekében. Mindez összhangban áll az Európa 2020 növekedési és foglalkoztatási stratégiával és az Európai Bizottság által jóváhagyott programok célkitűzéseivel. A programok végrehajtásáért a tagállamok és a régiók felelnek, amelyek eldönthetik, hogy milyen típusú projektek és befektetések a legmegfelelőbbek stratégiájuk megvalósításához. Minden egyes országban és régióban az irányító hatóságok koordinálják a folyamatot. Az irányító hatóságok döntenek arról is, hogy mely területeken nyújtsanak vissza nem térítendő támogatást, illetve hol

érdemesebb inkább pénzügyi eszközöket alkalmazni.

Mielőtt a forrásokat a pénzügyi eszközökhöz rendelik, az irányító hatóságok felméri és elemzi a piaci szükségleteket (kinek, mire és miért van szüksége). Például egy régió, amelynél magas a csúcstechnológiai vállalkozások aránya, nehezen jut szokványos banki forrásokhoz, mivel a projekteket túl kockázatosnak ítélik. Léteznek továbbá olyan kisméretű társas vagy egyéni vállalkozások, amelyek azért nem jutnak hitelekhez, mert nem rendelkeznek kellő gazdasági múlttal vagy hitelfedezettel. A szükségletek alapos felmérését követően ilyen esetekben indokolt lehet egy, vagy akár több pénzügyi eszköz bevonása.

A pénzügyi eszközöket leggyakrabban a nemzeti vagy regionális pénzügyintézetek (például bankok) kínálják termékeik között. A pénzügyintézeteket az irányító hatóság választja ki, és megbízza azokat az eszközök működtetésével. Az EU-s forrásokból finanszírozott pénzügyi eszközökhöz tehát regionális és helyi szinten jutnak a kedvezményezettek, olyan intézmények segítségével, amelyekkel sokszor már korábban személyes kapcsolatban álltak.

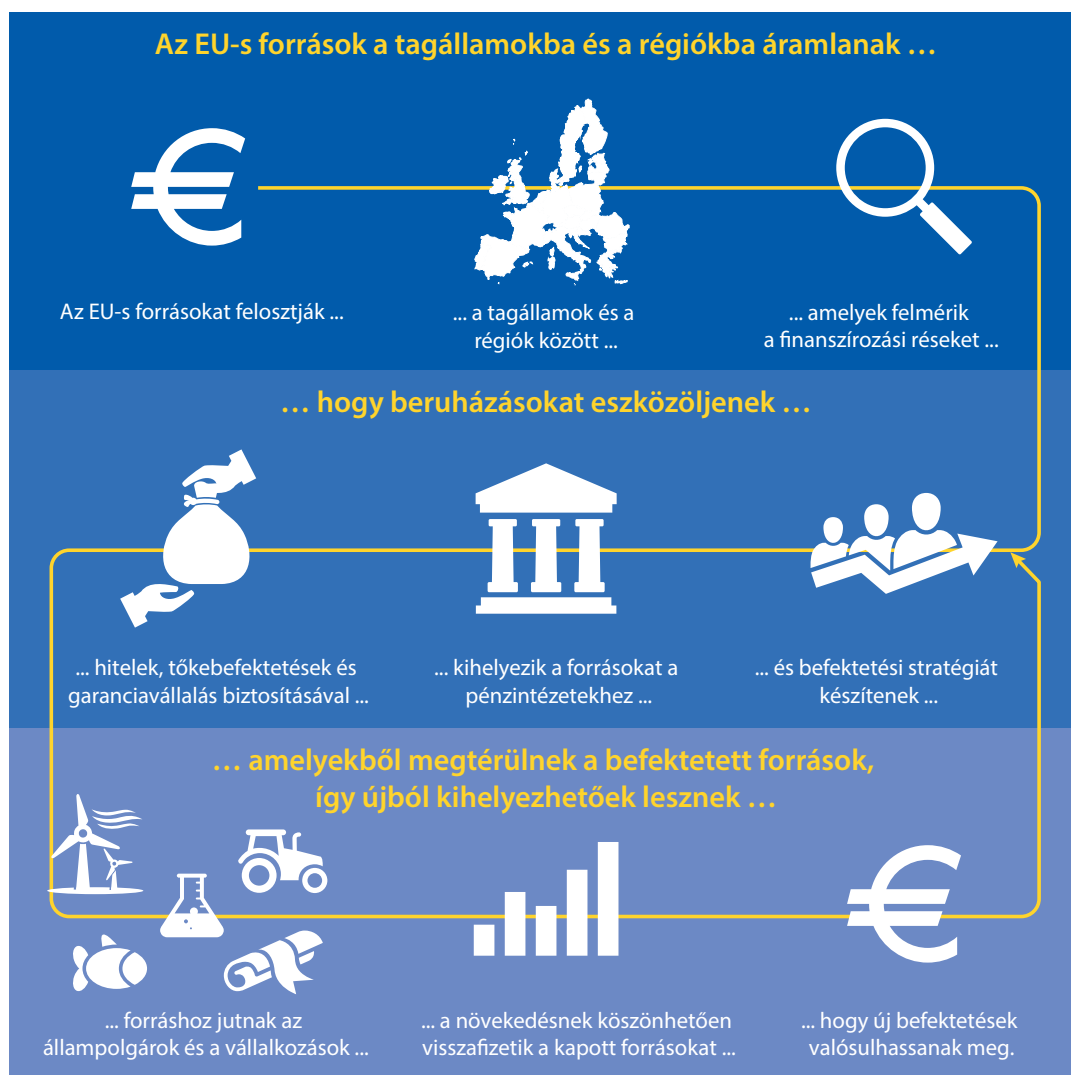
A pénzügyi eszközöket úgy kell befektetni, hogy azok hozzájáruljanak az Európai Strukturális és Beruházási Alapoknak a 2014-2020-as időszakra megfogalmazott tizenegy tematikus célkitűzése valamelyikének eléréséhez:

- Kutatás és innováció
- Infokommunikációs technológia (IKT)
- Mikro-, kis- és középvállalkozások versenyképessége (beleértve a vidéki vállalkozásokat, és a halászati és akvakultúra ágazatot)
- Alacsony szén-dioxid-kibocsátású gazdaság
- Alkalmazkodás az éghajlatváltozáshoz és kockázatkezelés
- Környezet- és erőforrás-hatékonyság
- Fenntartható közlekedés, illetve az infrastruktúra szűk hálózati keresztmetszetei
- Foglalkoztatás és munkavállalói-mobilitás
- Társadalmi befogadás és szegénység
- Oktatás
- Intézményi kapacitás

Az ESBA által biztosított pénzügyi eszközöknek számos, a jogszabály által előírt, sajátos szabályozási feltételnek kell megfelelniük, így többek között, a közös rendelkezésekről szóló rendeletnek (CPR), ami az ESBA megvalósítását szabályozza, illetve az egyes alapokra vonatkozó rendeleteknek, valamint számos kapcsolódó felhatalmazáson alapuló és végrehajtási rendeletnek.



Hogyan működnek a pénzügyi eszközök?



A pénzügyi eszközök számos előnyt kínálnak

A kihelyezett pénzügyi összeget a kedvezményezettek visszafizetik, amelyet így akár többször is befektethetnek az adott régióban. Ez a közkiadások folyamatos csökkenése miatt különösen hatékonynak bizonyulhat.

A közpénz **magánberuházásokat ösztönöz**. Jó példa erre, amikor az úgynevezett “üzleti angyalok” az EU által finanszírozott eszközökkel egyidejűleg fektetnek be kisvállalkozásokba, miközben erre önmagukban nem vállalkoznának. Ingatlanfejlesztési beruházók bevonásával elhagyatottan álló városi ingatlanok alakíthatók át kereskedelmi és ipari célokra. Az EU-s támogatású garanciaalapoknak köszönhetően a bankok hitelt nyújthatnak olyan vállalkozásoknak is, amelyek nem képesek fedezetet biztosítani a hitelügylethez.

A magánbefektetés további hozadéka a **magánbefektető szakértelme**. A gyakorlatiasabb szemléletmód előnyt jelenthet a vállalkozások és önkormányzatok a projektfejlesztései során, mivel a pénzügyi eszközök kezelésével megbízott szervezetek érdekeltek abban, hogy befektetéseik sikeresek legyenek.

Mit jelent ez az Ön számára?

- Egyéb helyi finanszírozási források bevonásával, illetve a már kihelyezett források visszafizetéseiből a **nemzeti, regionális vagy helyi hatóságok** fokozhatják a fejlesztési pénzek hasznosulását.
- **Pénzügyi közvetítőként** hozzájárulhat régiója fenntartható fejlődéséhez. Az EU-s források kihelyezésében való közreműködéséért cserébe kezelési díjat kap, továbbá ügyfélkörét is bővítheti.
- **Magánszemélyként, vállalkozóként vagy vállalatként** olyan finanszírozási forrásokhoz juthat, amelyeket a bankok korábban egyáltalán nem, vagy csak nagyon kedvezőtlen feltételekkel kínáltak az Ön számára. Az illetékes irányító hatóságnál tájékozódhat arról, hogy az egyes régiókban mely pénzügyi közvetítők kínálnak EU-alapokból finanszírozott pénzügyi termékeket.

Irányító Hatóság

- programcélok követése, például az adott régióban a kkv-k növekedésének segítése a finanszírozási eszközök kínálatának bővítésével
- a visszaérkező források ismételt befektetése a program célterületein
- a pénzügyi eszközök egymást kiegészítő módon kombinálhatók a vissza nem térítendő támogatásokkal
- az állami és magánszektor közös beruházásainak ösztönzése, ezáltal a program forrásainak és eredményességének növelése
- a kínálatoldali fejlesztések ösztönzése kapacitásbővítéssel és pótlólagos tőkebevonással

Bankok Alapkezelők Befektetők

- a termékajánlatok, a tevékenységi körök vagy a beruházási lehetőségek diverzifikációja/bővítése
- a közzféra részvétele segíti a kockázatok megosztását
- további források bevonása segíti az új, vagy korábban nem elérhető piacokra szánt termékek fejlesztését
- alapkezelés lehetősége

Végző kedvezményezettek

- ott juthatnak forráshoz, ahol ez korábban egyáltalán nem volt lehetséges
- a bankokon és más pénzügyi közvetítőkön keresztül finanszírozási forrásokhoz juthatnak, sokszor úgy, hogy a pályázati eljárások egyszerűbbek, mint a hagyományos banki hiteleknel
- szoft támogatási eszközökkel, például konzultációval és tanácsadással kombinálhatók
- különféle típusú eszközök elérhetőek

www.fi-compass.eu
contact@fi-compass.eu
© EIB (2015)

European Commission
Directorate-General
Regional and Urban Policy
Unit B.3 “Financial Instruments and IFIs’ Relations”
B-1049 Brussels

European Investment Bank
Advisory Services
fi-compass
98-100, boulevard Konrad Adenauer
L-2950 Luxembourg