



fi  compass



# Ilgtspējīgs ES ekonomisko un sociālo mērķu sasniegšanas veids

Finanšu instrumenti





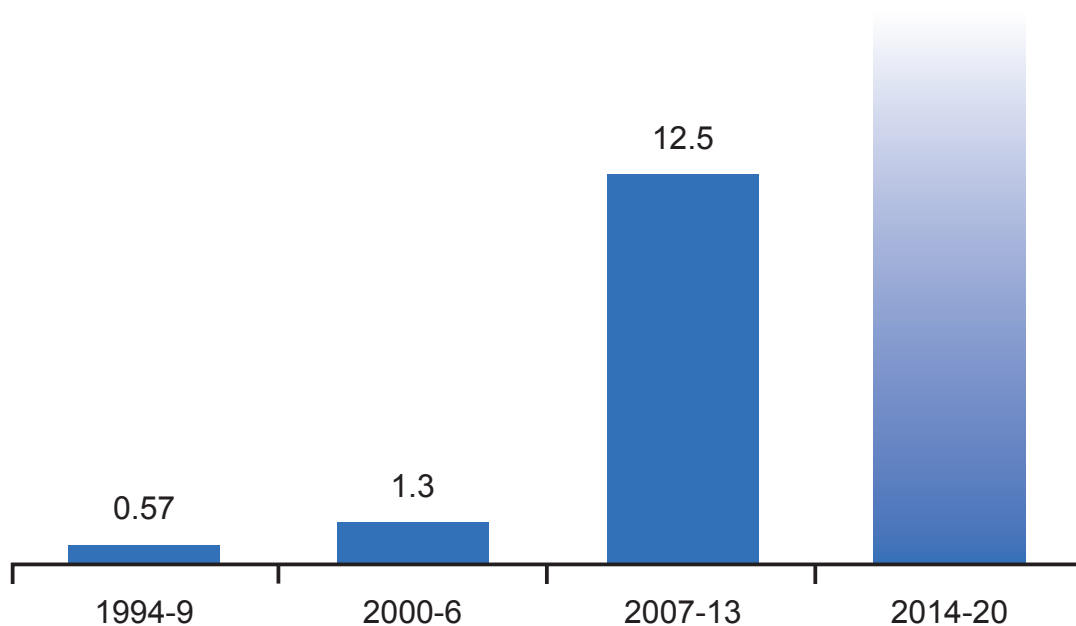
**Eiropas strukturālo un investīciju fondu līdzfinansētie finanšu instrumenti ir ilgtspējīgs un efektīvs veids, kā ieguldīt iedzīvotāju un uzņēmumu izaugsmē un attīstībā ES dalībvalstīs un reģionos. Tie atbalsta dažādus attīstības mērķus, lai dotu labumu plašam saņēmēju lokam, ar iespēju fondus izmantot atkārtoti turpmākajām investīcijām.**

**Eiropas strukturālos un investīciju fondus (ESIF)**, kuros ietilpst Eiropas Reģionālās attīstības fonds (ERAF), Eiropas Sociālais fonds, Kohēzijas fonds (KF), Eiropas Lauksaimniecības fonds lauku attīstībai (ELFLA) un Eiropas Jūrlietu un zivsaimniecības fonds (EJZF), var visaptveroši izmantot attīstības veicināšanai, ieguldot tos, piemēram, uzņēmējdarbībā, pētniecībā un attīstībā, infrastruktūrā, nodarbinātībā un apmācībās, lauksaimniecības, mežsaimniecības un zivsaimniecības attīstībā ar kopējo mērķi uzlabot ES pilsoņu dzīves kvalitāti. Laika periodā no 2014.-2020. gadam dalībvalstīm un to reģioniem no ESIF ir pieejami apmēram 450 miljardi EUR. **Kohēzijas, lauku attīstības un jūrlietu politika** kopā ņemot ir lielākā ES investīciju sfēra gudrā, ilgtspējīgā un iekļaujošā izaugsmē.

Dalībvalstis un to reģioni finanšu instrumentus var izmantot kā efektīvu un ilgtspējīgu veidu mērķtiecīga atbalsta sniegšanai ESIF līdzfinansēto programmu prioritātēs. Finanšu instrumentu izmantošanai ir piemēroti finansiāli dzīvotspējīgi projekti, t.i., tādi, kuros ir sagaidāmi pietiekami lieli ienākumi vai ietaupījumi, lai atmaksātu saņemto atbalstu. Finanšu instrumentiem ir jānovērš iepriekš identificētas tirgus nepilnības, kā, piemēram, banku nevēlēšanās aizdot un/vai privātā sektora nevēlēšanās investēt.

Pēdējo gadu laikā ir būtiski pieauguši to ERAF un ESF programmu investīciju apjomi, kuri tiek ieguldīti ar finanšu instrumentu starpniecību. Sagaidāms, ka no 2014.-2020. gadam šie apjomi piecu ESIF, kā arī „Eiropas investīciju plāna” ietvaros pieaugs vēl vairāk.

## Programmu ieguldījums finanšu instrumentos (mljr. €)



Finanšu instrumenti ir elastīgi un var nodrošināt atbalstu veidā, kas ir vispiemērotākais konkrētām investīcijām, piemēram, aizdevums, mikrokredīts, garantija vai pašu kapitāls.

## Finanšu instrumenti: atbalsta veidi un ilustratīvi piemēri

### Aizdevumi

Aizdevumi ir uzņēmumam vai indivīdam avansā izmaksāts finansējums, kas ir jāatmaksā saskaņā ar iepriekš noteiktu grafiku. Tie tiek izmantoti gadījumos, kad bankas nevēlas aizdot vai, lai piedāvātu finansējumu ar labākiem nosacījumiem (piemēram, ar zemāku procentu likmi, ilgāku atmaksas periodu vai zemākām nodrošinājuma prasībām).

Igaunijā ar ES finansētas aizdevumu shēmas palīdzību tika atbalstīts mūdienu standartiem atbilstošs remonts 619 daudzdzīvokļu mājās ar vairāk nekā 22 000 tūkstošiem individuālu dzīvokļu, panākot būtiskus enerģijas ietaupījumus un uzlabotus dzīves apstākļus iedzīvotājiem.

### Mikrokredīti

Mikrokredīti ir nelieli aizdevumi iedzīvotājiem un ļoti maziem uzņēmumiem, kuriem bieži vien nav pieejami finanšu pakalpojumi. Tie parasti tiek izsniegti uz īsu aizņēmuma periodu un ar zemām nodrošinājuma prasībām vai vispār bez tām.



Ungārijā ES finansēta mikrokredītu un dotāciju shēma ir uzlabojusi situāciju vairāk kā 9 000 augošiem mikrouzņēmumiem, palielinot tiem pieejamību finanšu resursiem.

### Garantijas

Garantijas aizdevējam nodrošina to, ka viņu kapitāls tiks pilnībā vai daļēji atmaksāts gadījumā, ja aizņēmējs nepilda saistības. Garantijas devējam būs saistoši segt aizņēmēja parādu tā neatdošanas vai nepilnīgas atdošanas gadījumā.

Rumānijā ES finansētas shēmas ietvaros tika piešķirtas garantijas vairāk nekā 694 labuma guvējiem (zemniekiem un lauku MVU), lai palīdzētu uzlabot to ražošanas metodes, kā arī aizsargātu un uzlabotu apkārtējo vidi. Līdz šim tas ir ļāvis radīt vai saglabāt 10 200 darbavietu.

### Pašu kapitāls

Pašu kapitāla instrumenti ietver kapitāla ieguldīšanu uzņēmumā apmaiņā pret pilnīgām vai daļējām īpašuma tiesībām uz šo uzņēmumu. Investors pašu kapitālā var uzņemties zināmu daļu uzņēmuma vadības kontroles un var saņemt daļu uzņēmuma peļņas. Instrumenti ietver riska kapitālu, darbības sagatavošanas kapitālu un sākuma kapitālu. Ieguldījumu atdeve ir atkarīga no uzņēmuma izaugsmes un rentabilitātes. Tā tiek nopelnīta, kad investors pārdod savas daļas uzņēmumā citam investoram („izstāšanās”) vai caur sākotnējo publisko piedāvājumu (SPP).

ES finansēta riska kapitāla instrumenta ietvaros Saksijā, Vācijā, tika investēts 45 jaunos uzņēmumos, palīdzot tiem pārvarēt sarežģīto uzsākšanas posmu un atbalstot to izaugsmi, dodot tiem iespējas izmantot inovatīvas idejas un tehnoloģijas. Tas palīdzēja radīt vai uzturēt vairāk par 450 darbavietām.

## Kā darbojas finanšu instrumenti?

Finansējums no ES budžeta tiek piešķirts valstīm un reģioniem, lai īstenotu septiņu gadu ekonomiskās un sociālās attīstības stratēģijas, kuras ietilpst „Eiropa 2020” izaugsmes un nodarbinātības stratēģijā un kuras ir atspoguļotas ar Eiropas Komisiju saskaņotajās programmās. Programmas ievieš ES dalībvalstis un reģioni, kuri izlemj, kāda veida projekti un investīcijas ir vispiemērotākās to stratēģijām. Šo darbu organizē vadošās iestādes katrā valstī un/vai reģionā. Vadošās iestādes izlemj, kuros gadījumos atbalsta piešķiršanā izmantot dotācijas un kuros – finanšu instrumentus. Pirms piešķirt naudu finanšu instrumentam, vadošajām iestādēm ir jānovērtē, kas ir nepieciešams, kāpēc un kam. Piemēram, reģionā var būt augsto

tehnoloģiju uzņēmumi, kuri nevar piekļūt parastajam banku finansējumam, jo to projekti ir pārāk riskanti. Vai arī var būt ļoti mazi uzņēmumi un uzņēmēji, kuri nevar saņemt aizdevumus, jo tiem nav bijusi sadarbība ar banku, vai arī tie nevar piedāvāt nodrošinājumu. Pamatojoties uz pilnīgu vajadzību novērtējumu, var tikt izveidots viens vai vairāki finanšu instrumenti.

Finanšu instrumentus parasti pārvalda finanšu institūcijas (piemēram, bankas), kas darbojas konkrētajā valstī vai reģionā, kuras tiek izvēlētas un kam tiek uzticēta finanšu instrumentu pārvaldība vadošās iestādes vārdā. Tāpēc ES fondu finanšu instrumentus ievieš reģionālā vai vietējā līmenī, un bieži to dara institūcijas, kuras pārzina potenciālos atbalsta saņēmējus.

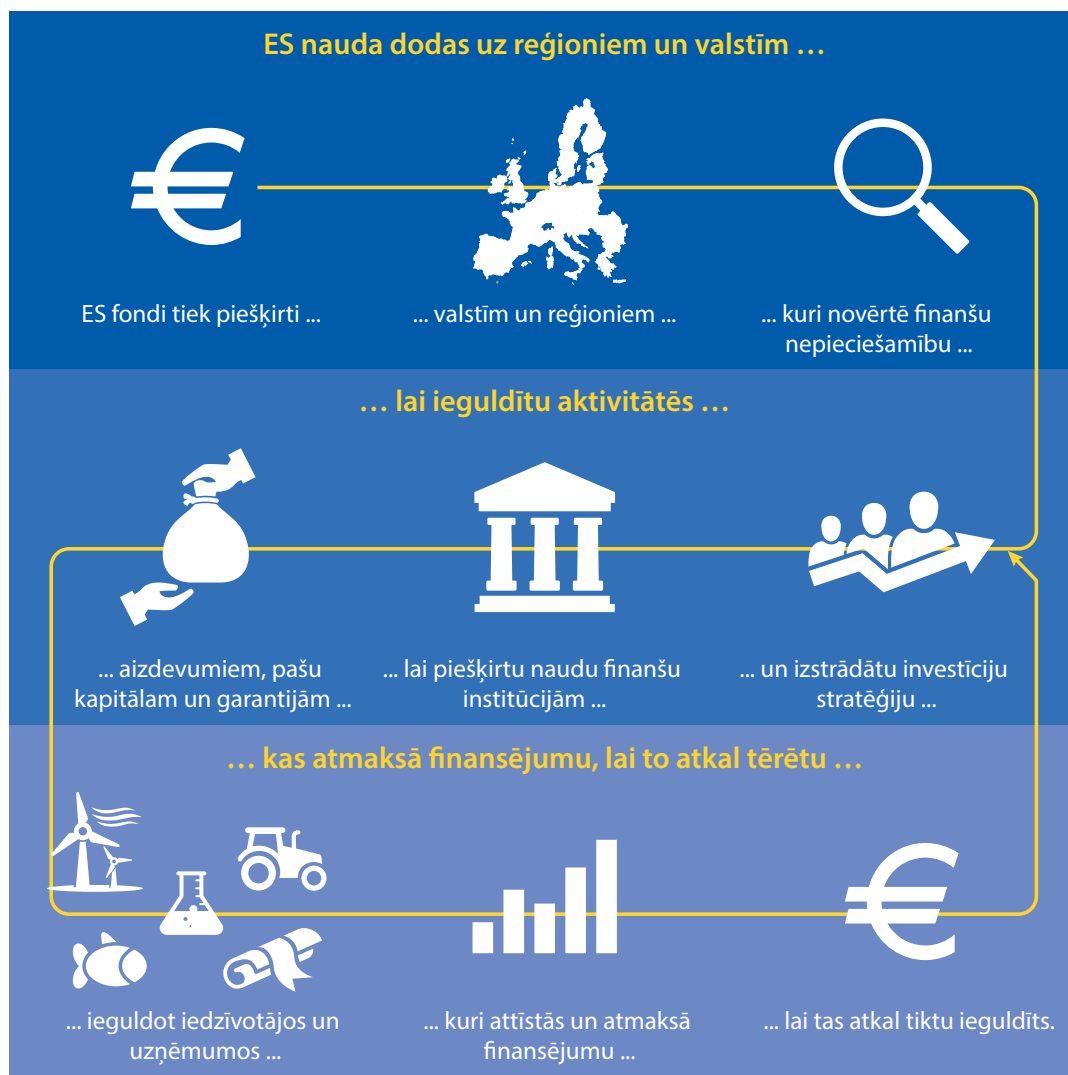
Finanšu instrumenti ir jāiegulda projektos, kuri sekmē ESIF mērķu sasniegšanu. Tos var izmantot jebkuram no 2014.-2020. gada periodam noteiktajiem vienpadsmit Tematiskajiem mērķiem:

- Pētniecība un inovācijas
- Informācijas un komunikācijas tehnoloģijas (IKT)
- MVU konkurētspēja (ieskaitot lauku uzņēmējdarbību, apstrādi zivsaimniecībā un akvakultūru)
- Ekonomika ar zemu oglekļa emisiju līmeni
- Pielāgošanās klimata pārmaiņām un riska pārvaldība
- Vide un resursu efektīva izmantošana
- Ilgtspējīgs transports un trūkumu novēršana galvenajās tīkla infrastruktūrās
- Nodarbinātība un darbaspēka mobilitāte
- Sociālā iekļaušana un nabadzības apkarošana
- Izglītība
- Institucionālās spējas

No ESIF atbalstītajiem finanšu instrumentiem ir jāatbilst īpašiem reglamentējošiem noteikumiem, kuri ir izklāstīti virknē tiesību aktu: Kopīgo noteikumu regulā, kas nosaka ESIF ieviešanu, kā arī katra fonda specifiskajās regulās un vairākās saistītajās deleģētajās un ieviešanas regulās.



## Kā darbojas finanšu instrumenti?



## Finanšu instrumenti piedāvā vairākas priekšrocības

**Nauda tiek atmaksāta un vairākkārtīgi izmantota** citām investīcijām tajā pašā reģionā. Tas ir īpaši svarīgi laikā, kad tiek samazināti publiskie izdevumi.

Publiskā nauda **veicina privātās investīcijas**. Piemēram, tā sauktie „biznesa eņģeļi” var ieguldīt mazos uzņēmumos līdztekus ES finansētajiem instrumentiem gadījumos, kad vieni paši tie nebūtu ieguldījuši. Īpašumi pilsētās, kuri citādi netiktu izmantoti, var tikt pārveidoti virknei komerciālu un industriālu vajadzību, jo īpašumu attīstītājus var pārliecināt iesaistīties šādās aktivitātēs. Uzņēmējiem, kuri nevar piedāvāt nodrošinājumu, bankas var aizdot, jo pastāv ES atbalstīts garantiju fonds.

Līdz ar privātajām investīcijām ienāk **privāto investoru kompetence**. Uzņēmumi un vietējās pārvaldes iestādes var būt ieguvējas no praktiskākas pieejas savu projektu attīstīšanā, tā kā finanšu instrumentu pārvaldīšanai izvēlētas organizācijas ir ieinteresētas veiksmīgās investīcijās.

## Kādu labumu no tiem varat gūt Jūs?

- Kā **nacionāla, reģionāla vai vietēja līmeņa pārvaldes iestāde** jūs varat palielināt teritorijas attīstībai pieejamos naudas līdzekļus, piesaistot citus finanšu avotus un atkārtoti ieguldot atmaksāto naudu.
- Kā **finanšu starpnieks** jūs varat dot ieguldījumu ilgtspējīgā jūsu reģiona attīstībā, palīdzot investēt ES fondus apmaiņā pret pārvaldības maksu, vienlaikus palielinot jūsu potenciālo klientu bāzi.
- Kā **pilsonim, uzņēmējam vai uzņēmumam** jums ir pieeja finansēm gadījumos, kad iepriekš bankas nepiedāvāja finansējumu vai piedāvāja to tikai ar ļoti nepievilcīgiem nosacījumiem. Vadošā iestāde jums izskaidros, kuri finanšu starpnieki jūsu reģionā piedāvā ES fondu līdzfinansētus finanšu produktus, kas varētu būt jums piemēroti.

### Vadošās iestādes

- īsteno programmas mērķus, piemēram, palīdzot MVU izaugsmei reģionā, palielinot finanšu piedāvājumu
- atkārtoti izmanto atmaksāto finansējumu programmas teritorijā
- finanšu instrumentus var izmantot kā papildinājumu dotācijām
- veicina publiskā un privātā sektora papildu investīcijas, palielinot programmas īstenošanai pieejamos resursus un sasniegtos rezultātus
- palīdz attīstīt piedāvājuma pusi ar kapacitātes pilnveidošanas un papildu kapitāla palīdzību

### Bankas Fondu pārvaldītāji Investori

- produktu piedāvājuma, darbības sfēru vai investīciju iespēju dažādošana/paplašināšana
- publiskā sektora līdzdalība sadala risku
- papildu resursi palīdz attīstīt produktus jauniem tirgiem vai produktus, kuri iepriekš nebija dzīvotspējīgi
- iespējas pārvaldīt fondus

### Gala saņēmēji

- var piekļūt finansējumam gadījumos, kad iepriekš tas nebija pieejams
- iegūt finansējumu no bankām un citiem finanšu starpniekiem reģionā, bieži vien ar vienkāršākām pieteikšanās procedūrām nekā standarta banku aizdevumiem
- var būt apvienots ar tādu atbalstu kā konsultācijas un padomi
- pieejami dažādu veidu instrumenti

---

[www.fi-compass.eu](http://www.fi-compass.eu)  
[contact@fi-compass.eu](mailto:contact@fi-compass.eu)  
© EIB (2015)

**European Commission**  
Directorate-General  
Regional and Urban Policy  
Unit B.3 “Financial Instruments and IFIs’ Relations”  
B-1049 Brussels

**European Investment Bank**  
Advisory Services  
fi-compass  
98-100, boulevard Konrad Adenauer  
L-2950 Luxembourg